



eFax

INSTRUKCJA OBSŁUGI

W instrukcji znajdują się informacje dotyczące zakresu działania usługi eFax oraz kilka wskazówek umożliwiających sprawne wykorzystywanie usługi wirtualnych faksów w codziennej pracy.

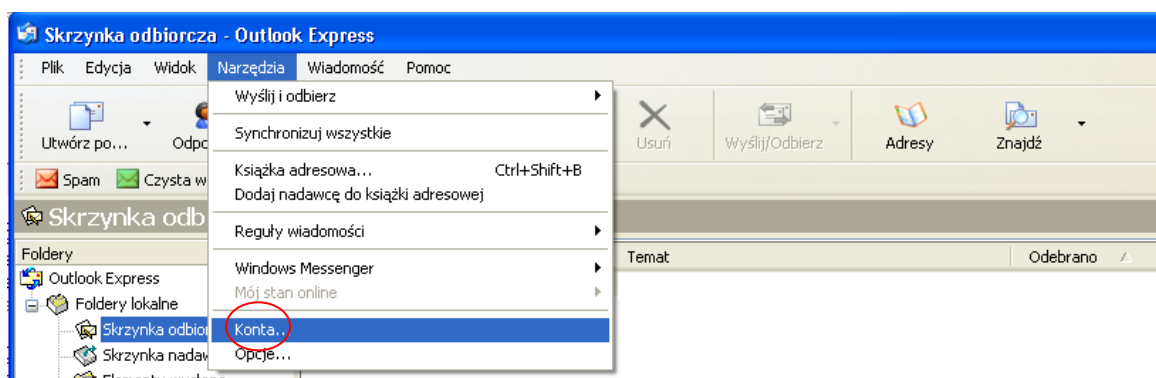
Wysyłanie i odczytywanie wiadomości eFax przy pomocy skrzynki e-mail

Dodanie konta pocztowego

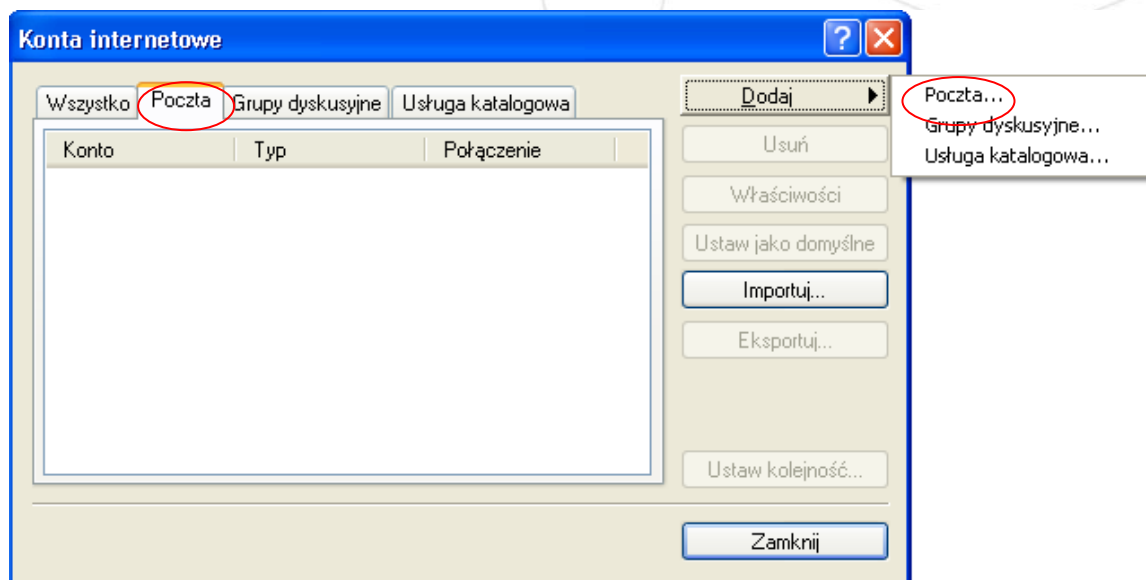
Korzystanie z usługi wysyłania faksów przy pomocy skrzynki e-mail wymaga skonfigurowania dodatkowego konta pocztowego, w tym celu dla programów Microsoft Outlook oraz Outlook Express należy:

➤ dla Microsoft Outlook Express

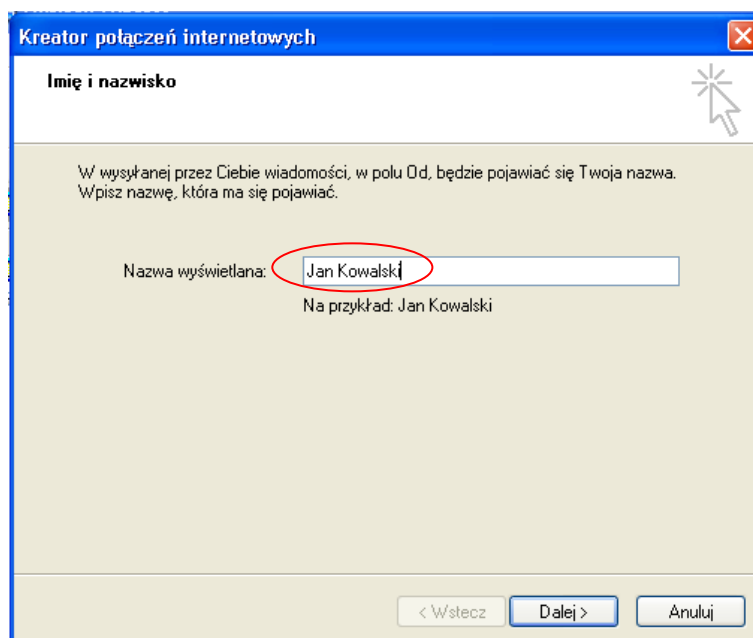
- 1) ustalić nazwę nadawcy faksu – jest to nazwa, która będzie widnieć w polu FaxID (nazwy zawierające znaki polskie zostaną automatycznie przetłumaczone na standard bez polskich znaków)



Rys. 1 Outlook Express - Ustalenie nazwy nadawcy

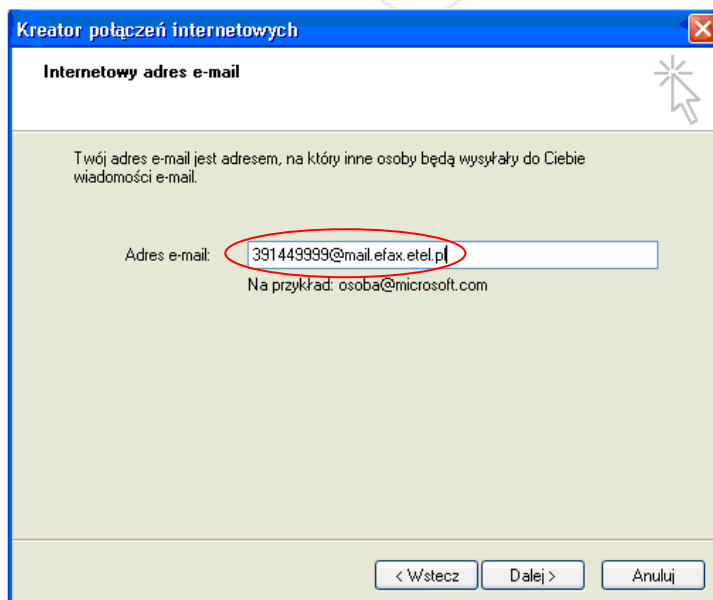


Rys. 2 Outlook Express - Ustalenie nazwy nadawcy



Rys. 3 Outlook Express - Ustalenie nazwy nadawcy

- 2) ustawić adres mailowy w następującym formacie **<numer_abonanta@mail.efax.etel.pl>** (bez tej czynności odbieranie wiadomości nie będzie możliwe)



Kreator połączeń internetowych

Internetowy adres e-mail

Twój adres e-mail jest adresem, na który inne osoby będą wysyłały do Ciebie wiadomości e-mail.

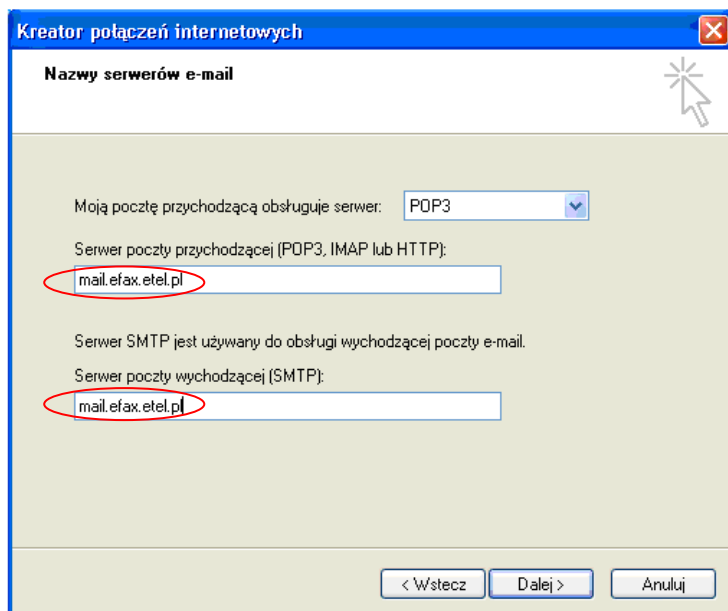
Adres e-mail:

Na przykład: osoba@microsoft.com

< Wstecz Dalej > Anuluj

Rys. 4 Outlook Express - Ustawienie adresu mailowego

- 3) skonfigurować serwer poczty w sposób przedstawiony na rysunku nr 5



Kreator połączeń internetowych

Nazwy serwerów e-mail

Moją pocztę przychodzącą obsługuje serwer:

Serwer poczty przychodzącej (POP3, IMAP lub HTTP):

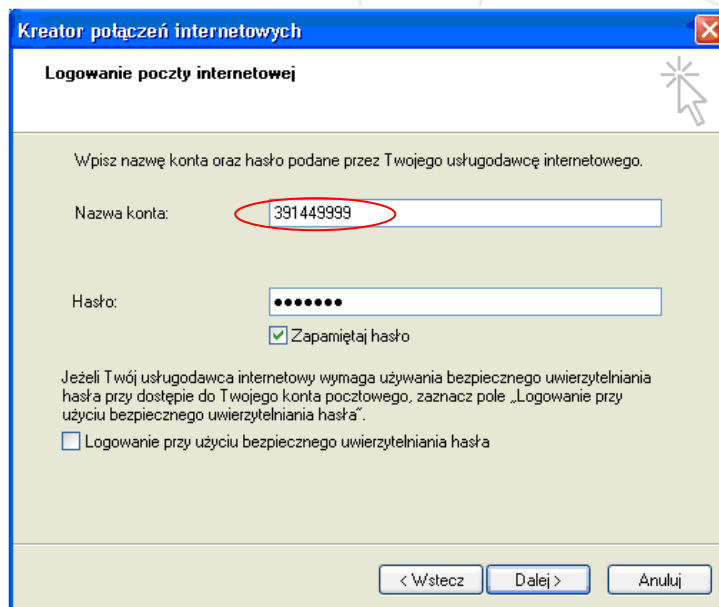
Serwer SMTP jest używany do obsługi wychodzącej poczty e-mail.

Serwer poczty wychodzącej (SMTP):

< Wstecz Dalej > Anuluj

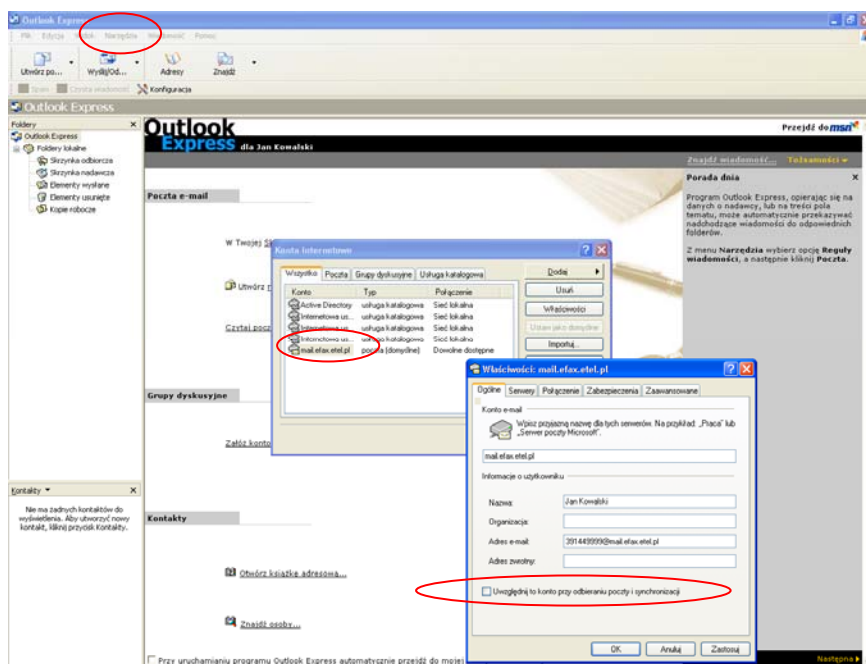
Rys. 5 Outlook Express - Skonfigurowanie serwera poczty

- 4) zalogować się do konta pocztowego (nazwa konta to numer faksu przydzielony abonentowi, a hasło zostaje nadane i dostarczone przez Operatora)



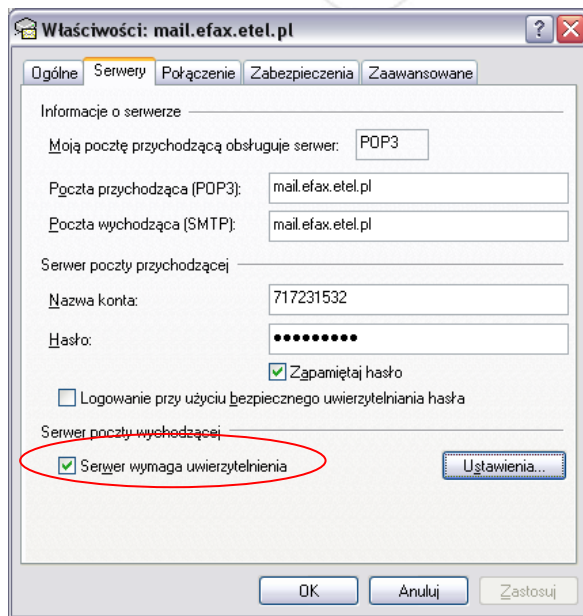
Rys. 6 Outlook Express - Logowanie się do konta

- 5) dla wygody użytkownika eFax wyłączyć opcję automatycznego pobierania wiadomości ze skonfigurowanego konta (otrzymywane wiadomości faksowe oraz potwierdzenia wysyłki wiadomości faksowej będą dostarczane na zdefiniowany w panelu www adres e-mail)



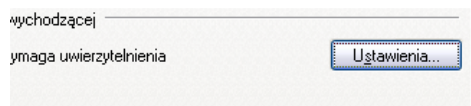
Rys. 7 Outlook Express - Wyłączenie opcji automatycznego pobierania wiadomości

- 6) Po skonfigurowaniu konta należy kliknąć na zakładkę **Serwery**, a następnie zaznaczyć : **Serwer wymaga uwierzytelnienia**.

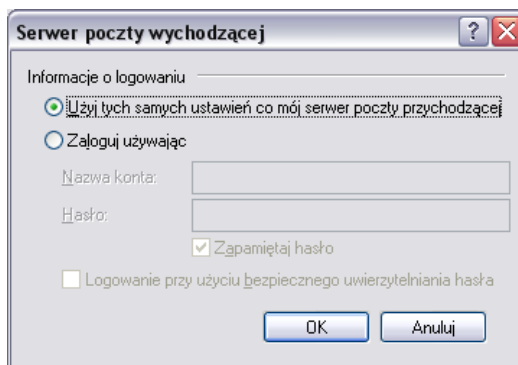


Rys. 8 Outlook Express – Włączenie opcji uwierzytelniania serwera

- 7) Następnie należy kliknąć w **Ustawienia...**



- 8) Należy się upewnić czy zaznaczona jest opcja **Użyj tych samych ustawień, co mój serwer poczty przychodzącej**.

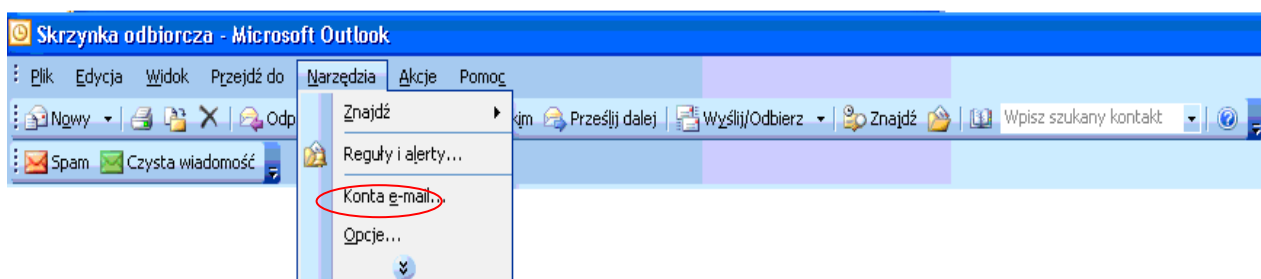


Rys. 9 Outlook Express – Konfiguracja serwera poczty wychodzącej

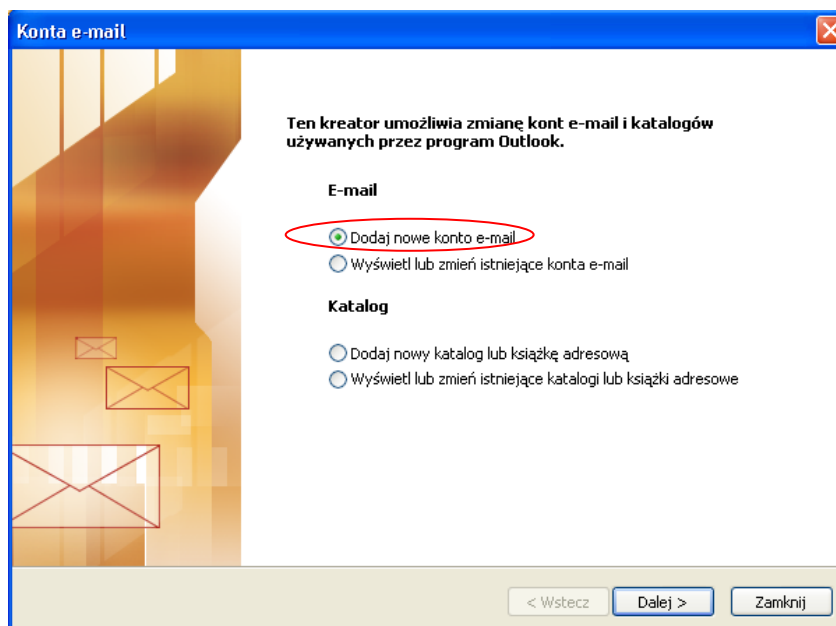
- 9) Następnie należy zatwierdzić wprowadzone zmiany (kliknięcie na **OK**).

➤ dla Microsoft Outlook

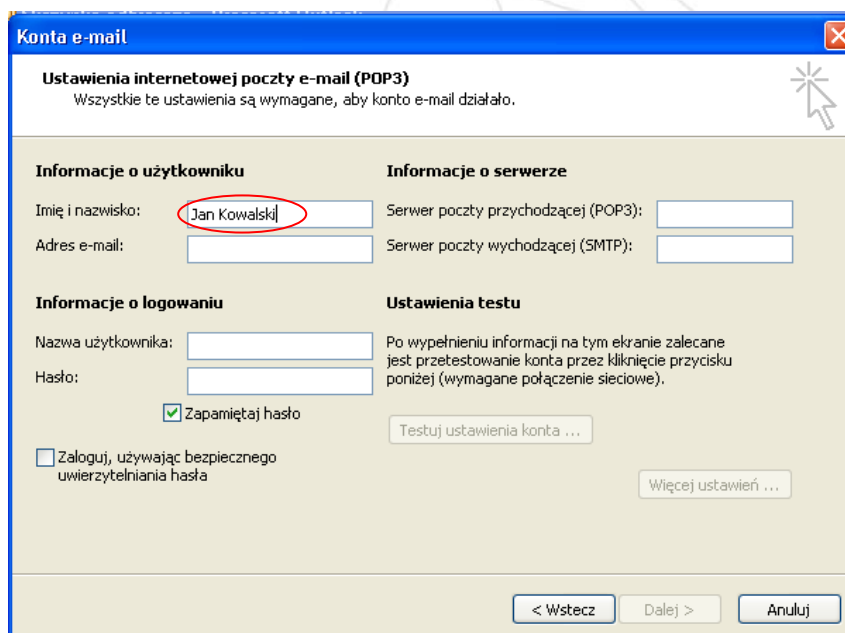
- 1) ustalić nazwę nadawcy faksu – jest to nazwa, która będzie widnieć w polu FaxID (nazwy zawierające znaki polskie zostaną automatycznie przetłumaczone na standard bez polskich znaków)



rys. 10 Outlook - Ustalenie nazwy nadawcy



Rys. 11 Outlook - Ustalenie nazwy nadawcy



Konta e-mail

Ustawienia internetowej poczty e-mail (POP3)
Wszystkie te ustawienia są wymagane, aby konto e-mail działało.

Informacje o użytkowniku

Imię i nazwisko:

Adres e-mail:

Informacje o serwerze

Serwer poczty przychodzącej (POP3):

Serwer poczty wychodzącej (SMTP):

Informacje o logowaniu

Nazwa użytkownika:

Hasło:

Zapamiętaj hasło

Zaloguj, używając bezpiecznego uwierzytelniania hasła

Ustawienia testu

Po wypełnieniu informacji na tym ekranie zalecane jest przetestowanie konta przez kliknięcie przycisku poniżej (wymagane połączenie sieciowe).

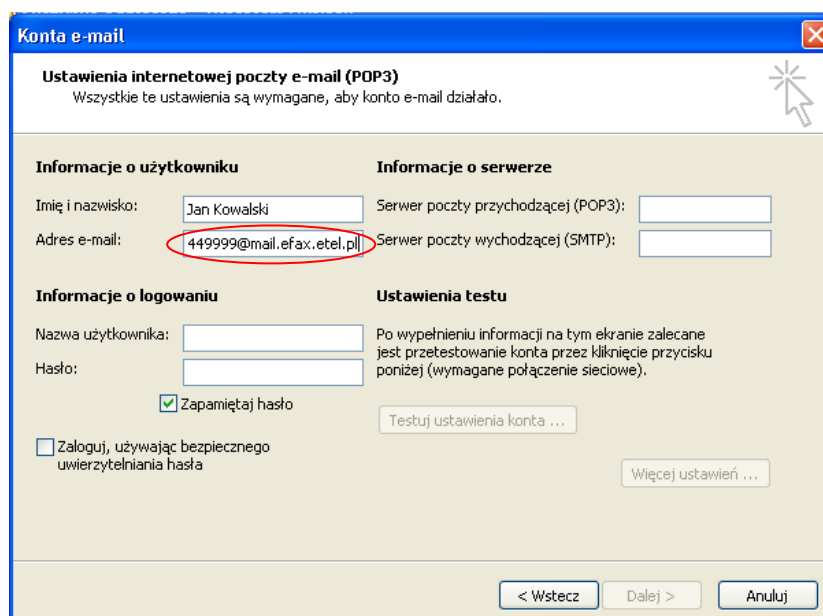
Testuj ustawienia konta ...

Więcej ustawień ...

< Wstecz Dalej > Anuluj

Rys. 12 Outlook - Ustalenie nazwy nadawcy

- 2) ustawić adres mailowy w następującym formacie **<numer_abonanta@mail.efax.etel.pl>** (bez tej czynności odbieranie wiadomości nie będzie możliwe)



Konta e-mail

Ustawienia internetowej poczty e-mail (POP3)
Wszystkie te ustawienia są wymagane, aby konto e-mail działało.

Informacje o użytkowniku

Imię i nazwisko:

Adres e-mail:

Informacje o serwerze

Serwer poczty przychodzącej (POP3):

Serwer poczty wychodzącej (SMTP):

Informacje o logowaniu

Nazwa użytkownika:

Hasło:

Zapamiętaj hasło

Zaloguj, używając bezpiecznego uwierzytelniania hasła

Ustawienia testu

Po wypełnieniu informacji na tym ekranie zalecane jest przetestowanie konta przez kliknięcie przycisku poniżej (wymagane połączenie sieciowe).

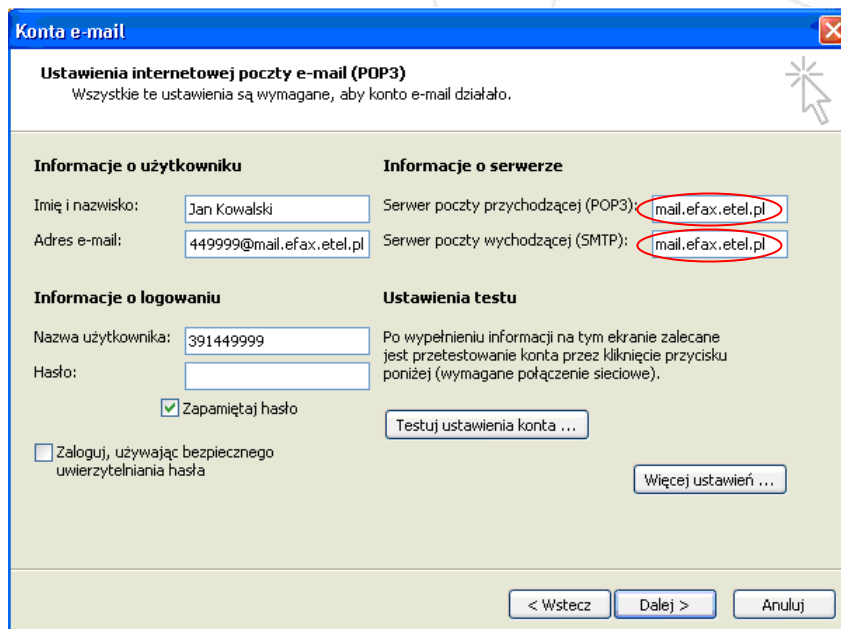
Testuj ustawienia konta ...

Więcej ustawień ...

< Wstecz Dalej > Anuluj

Rys. 13 Outlook - Ustawienie adresu mailowego

- 3) skonfigurować serwer poczty w sposób przedstawiony na rysunku nr 14



Konta e-mail

Ustawienia internetowej poczty e-mail (POP3)
Wszystkie te ustawienia są wymagane, aby konto e-mail działało.

Informacje o użytkowniku

Imię i nazwisko: Jan Kowalski
Adres e-mail: 449999@mail.efax.etel.pl

Informacje o serwerze

Serwer poczty przychodzącej (POP3): mail.efax.etel.pl
Serwer poczty wychodzącej (SMTP): mail.efax.etel.pl

Informacje o logowaniu

Nazwa użytkownika: 391449999
Hasło:
 Zapamiętaj hasło
 Zaloguj, używając bezpiecznego uwierzytelniania hasła

Ustawienia testu

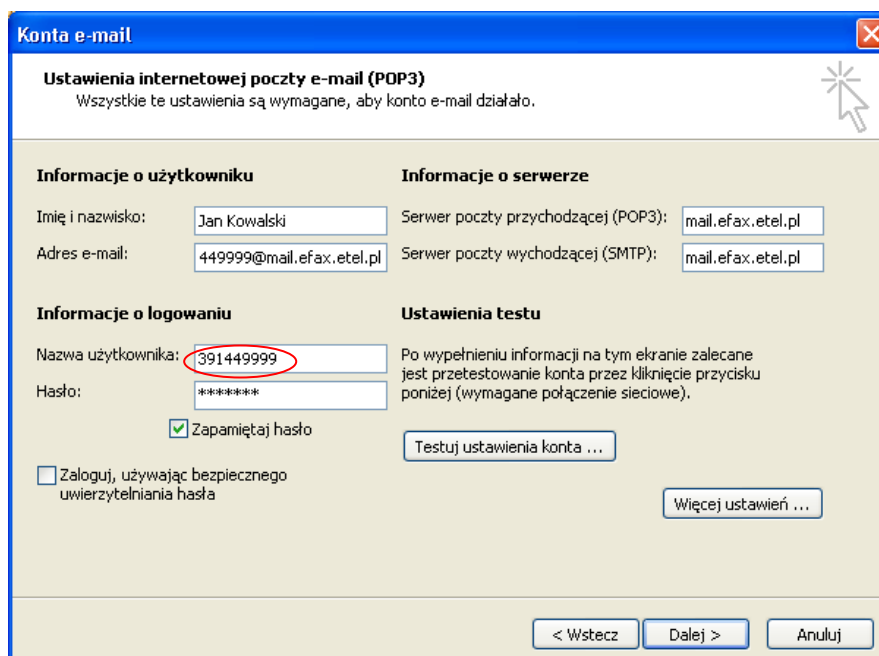
Po wypełnieniu informacji na tym ekranie zalecane jest przetestowanie konta przez kliknięcie przycisku poniżej (wymagane połączenie sieciowe).

Testuj ustawienia konta ...
Więcej ustawień ...

< Wstecz Dalej > Anuluj

Rys. 14 Outlook - Skonfigurowanie serwera poczty

- 4) zalogować się do konta pocztowego (nazwa konta to numer faksu przydzielony abonentowi, a hasło zostaje nadane i dostarczone przez Operatora)



Konta e-mail

Ustawienia internetowej poczty e-mail (POP3)
Wszystkie te ustawienia są wymagane, aby konto e-mail działało.

Informacje o użytkowniku

Imię i nazwisko: Jan Kowalski
Adres e-mail: 449999@mail.efax.etel.pl

Informacje o serwerze

Serwer poczty przychodzącej (POP3): mail.efax.etel.pl
Serwer poczty wychodzącej (SMTP): mail.efax.etel.pl

Informacje o logowaniu

Nazwa użytkownika: 391449999
Hasło: *****
 Zapamiętaj hasło
 Zaloguj, używając bezpiecznego uwierzytelniania hasła

Ustawienia testu

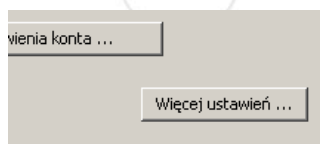
Po wypełnieniu informacji na tym ekranie zalecane jest przetestowanie konta przez kliknięcie przycisku poniżej (wymagane połączenie sieciowe).

Testuj ustawienia konta ...
Więcej ustawień ...

< Wstecz Dalej > Anuluj

Rys. 15 Outlook - Logowanie się do konta

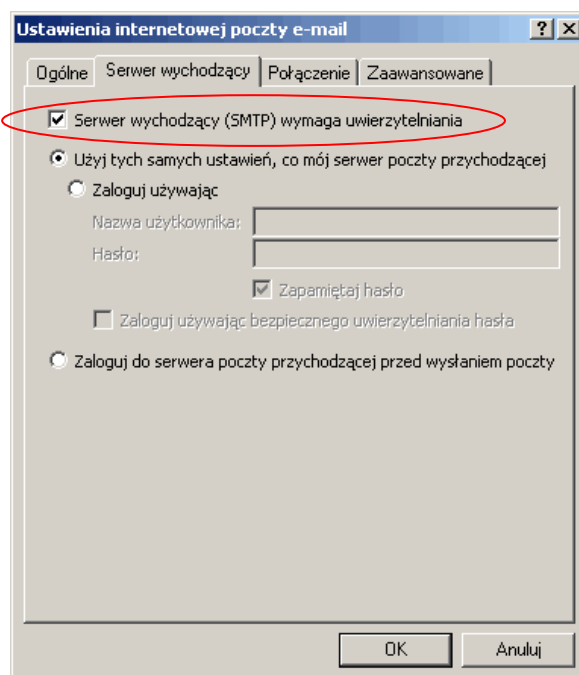
5) W prawym dolnym rogu należy kliknąć na **Więcej ustawień...**



Rys. 16 Outlook – ustawienia serwera

6) Wybrać zakładkę **Serwer wychodzący**. Zaznaczyć opcję **Serwer wychodzący (SMTP) wymaga uwierzytelnienia**.

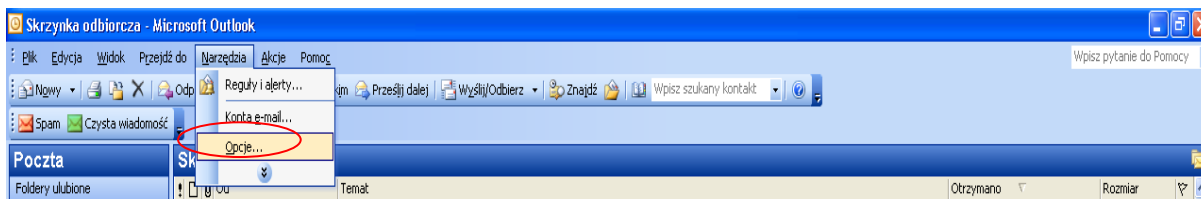
Następnie należy sprawdzić czy zaznaczona jest opcja **Użyj tych samych ustawień, co mój serwer poczty przychodzącej**.



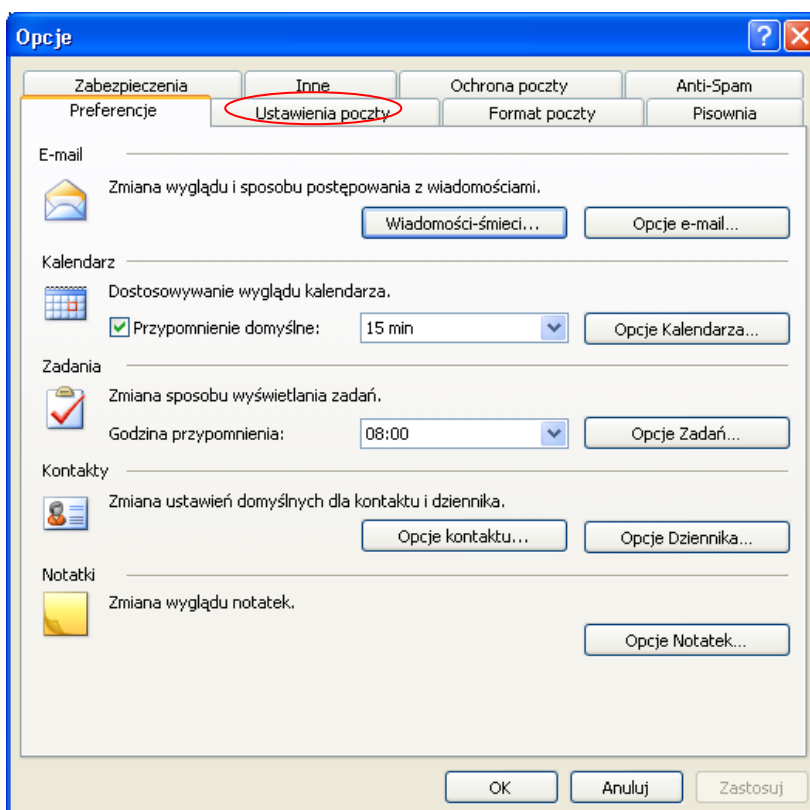
Rys. 17 Outlook – konfiguracja serwera wychodzącego

Następnie należy zatwierdzić wprowadzone zmiany (kliknięcie na **OK**).

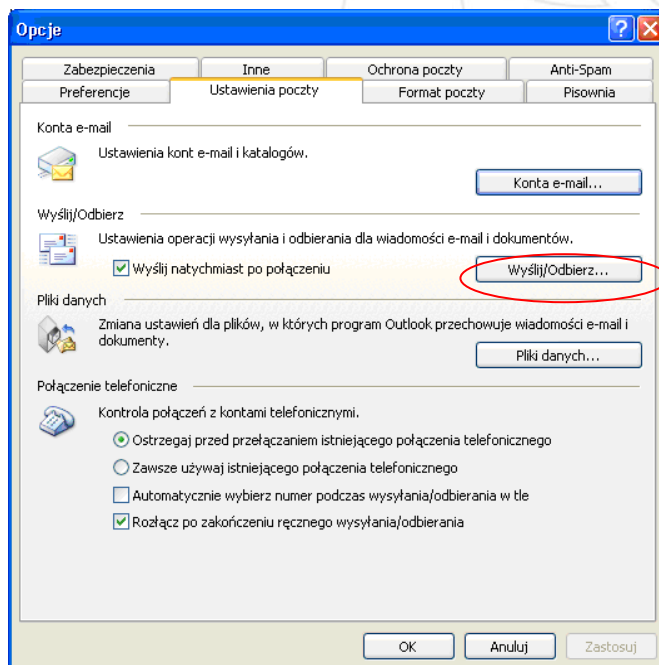
- 7) dla wygody użytkownika eFax wyłączyć opcję automatycznego pobierania wiadomości ze skonfigurowanego konta (otrzymywane wiadomości faksowe oraz potwierdzenia wysyłki wiadomości faksowej będą dostarczane na zdefiniowany w panelu www adres e-mail)



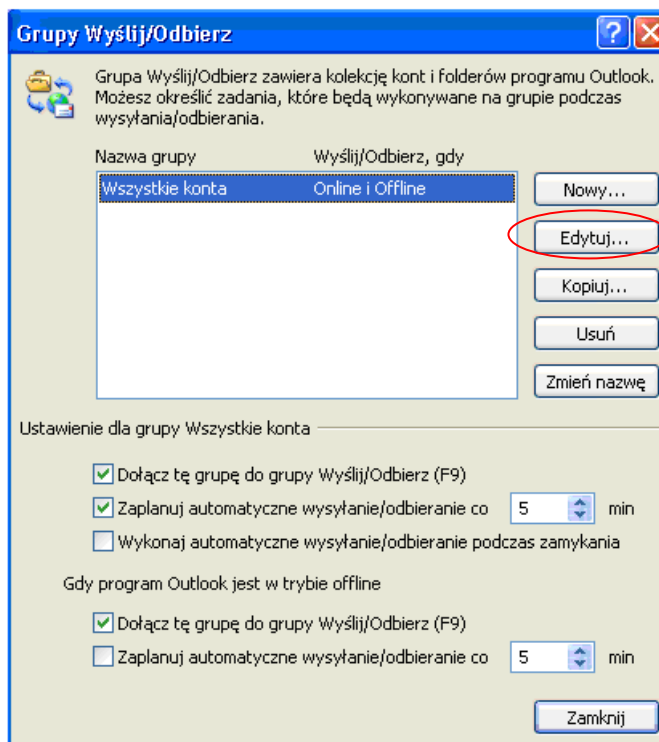
Rys. 18 Outlook - Wyłączenie opcji automatycznego pobierania wiadomości



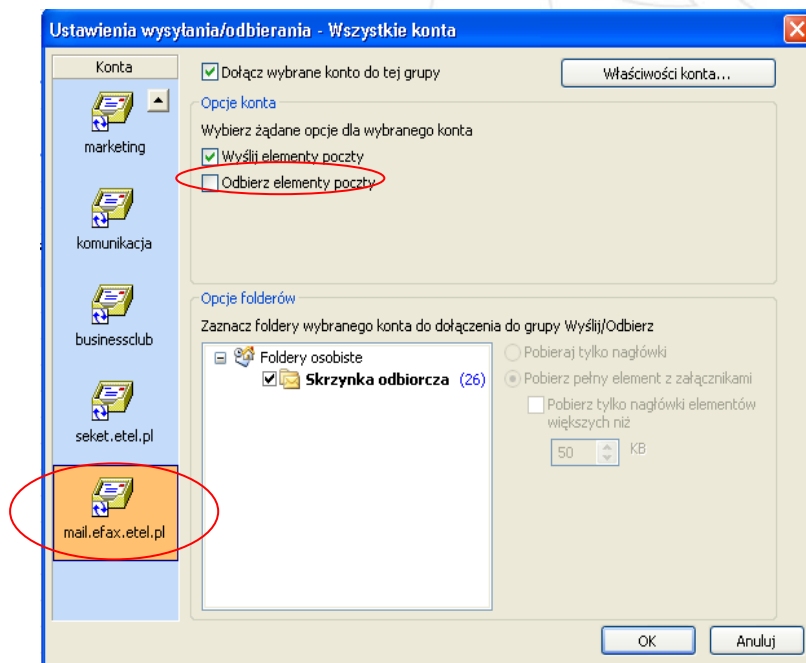
Rys. 19 Outlook - Wyłączenie opcji automatycznego pobierania wiadomości



Rys. 20 Outlook - Wyłączenie opcji automatycznego pobierania wiadomości



Rys. 21 Outlook - Wyłączenie opcji automatycznego pobierania wiadomości



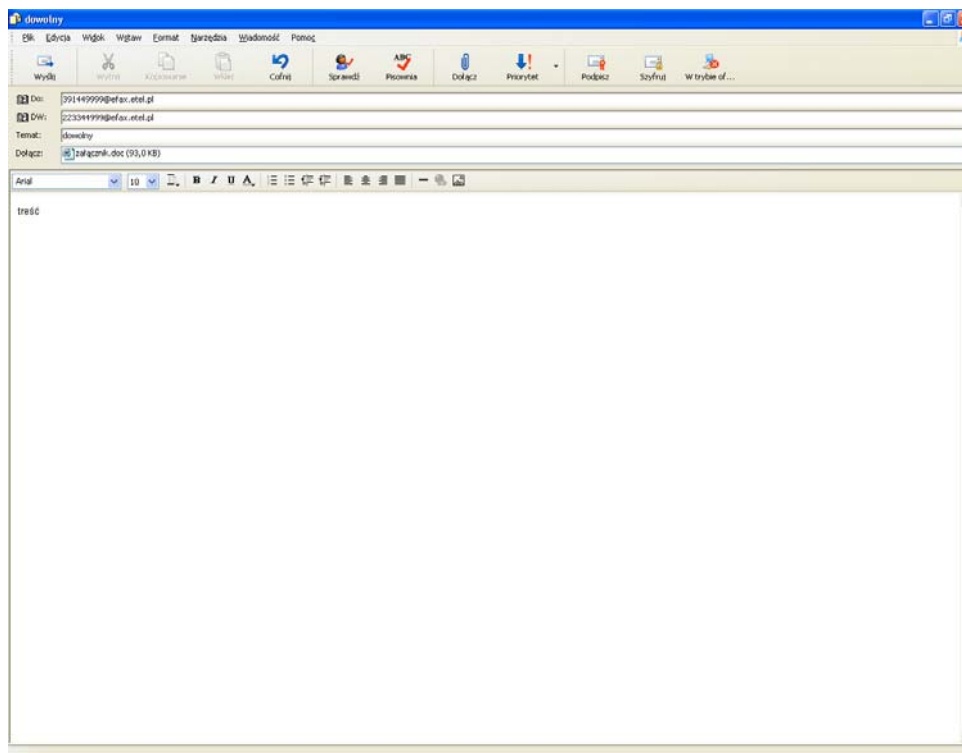
Rys. 22 Outlook - Wyłączenie opcji automatycznego pobierania wiadomości

Wysyłanie wiadomości faksowej

W celu wysłania efaksu należy:

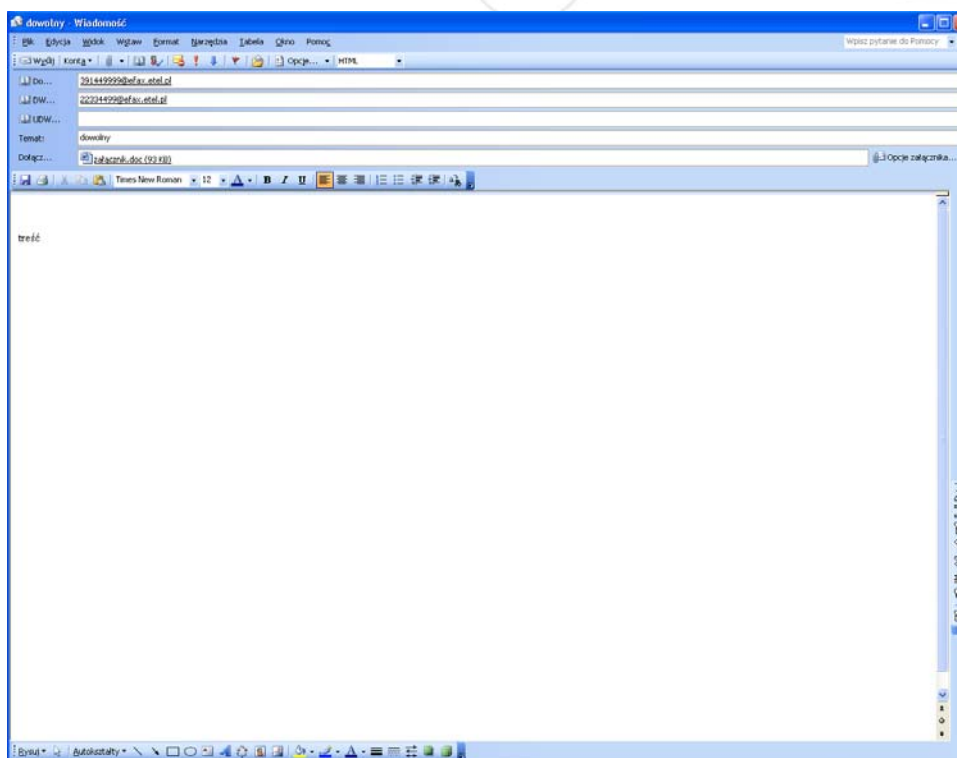
- utworzyć nową wiadomość
- w nagłówku „Do...” wpisać poprawny format numeru faksu <numer_docelowy_bez_zera>@efax.etel.pl (istnieje możliwość zdefiniowania większej ilości odbiorców efaksu, z tym że trzeba pamiętać, aby każdy adres zawierał część „@efax.etel.pl”
- treść wiadomości faksowej zapisać w formacie „zwykły tekst” (pamiętaj, że temat wiadomości nie ukáže się w treści faksu)
- dodać do wiadomości załącznik (obsługiwane formaty plików To: PDF, PostScript, TIFF, JPEG, GIF, PNG, Microsoft Word, Microsoft Excel, Microsoft PowerPoint, OpenOffice)
- przed wysłaniem wiadomości wybrać odpowiednie konto pocztowe

➤ odpowiedni wybór opcji dla programu Microsoft Outlook Express



Rys. 23 Outlook Express - Wysyłanie efaksu

- odpowiedni wybór opcji dla programu Microsoft Outlook



Rys. 24 Outlook - Wysłanie efaksu



Rys. 25 Outlook - Wysłanie efaksu

- oczekiwać na potwierdzenie wysyłki wiadomości faksowej (poprawne lub niepoprawne wysłanie efaksu zostanie zasygnalizowane wiadomością przesłaną na adres skonfigurowany poprzez panel www)

Odczytywanie otrzymanej wiadomości faksowej

Odczytywanie otrzymanych wiadomości eFax odbywa się za pomocą skrzynki mailowej, wszystkie przesłane na numer faksu wiadomości trafiają do skrzynki odbiorczej. Poza tym, poprawne wysłanie faksu lub niepowodzenie podczas wysyłania jest sygnalizowane odpowiednią wiadomością przesłaną na adres skonfigurowany poprzez panel www.



Wysyłanie i odczytywanie wiadomości eFax przy pomocy panelu www

Wysyłanie wiadomości faksowych przy pomocy panelu www

Wysyłanie wiadomości eFax dzięki panelowi www cechuje się prostotą i **sprowadza się do realizacji wysyłki w trzech etapach:**

W Etapie 1 – LOGOWANIE - należy:

- otworzyć stronę <http://efax.etel.pl/>, gdzie dostępny jest panel www
- zalogować się (wpisać login i hasło w odpowiednie okna panelu)



Rys. 26 - Panel www eFax

W Etapie 2 - DEFINIOWANIE FAKSÓW - należy:

- wejść w zakładkę „**Wysyłanie faksów**”
- wybrać adresata lub grupę kontaktów, do których chcemy wysłać faks
- przejść do kroku 2, poprzez wybranie przycisku „Dalej”
- dodać pliku, który chcemy wysłać odbiorcy eFaxu
- przejść do kroku 3, poprzez wybranie przycisku „Dalej”
- wybierać stronę tytułową, o ile została ona wcześniej załadowana na serwer poprzez Billing On-line
- przejść do kroku ostatniego, poprzez wybranie przycisku „Dalej”

- sprawdzić poprawność parametrów wysyłanego faksu i ewentualnie wpisać komentarz do wysyłanego faksu

eFax

INSTRUKCJA OBSŁUGI



- zakończyć przygotowywanie faksu i przejść do jego wysłania poprzez wybranie przycisku „Zakończ”

W Etapie 3 - WYSYŁANIE FAKSÓW - należy:

- wejść do zakładki „**Gotowe faksy**”
- wybrać wiadomości do wysyłki spośród gotowych faksów
- zatwierdzić wybór poprzez przyciśnięcie „Wyślij”
- oczekiwać na potwierdzenie wysyłki wiadomości faksowej (poprawne lub niepoprawne wysłanie efaksu zostanie zasygnalizowane wiadomością przesłaną na adres skonfigurowany poprzez panel www)

Odczytywanie otrzymanych wiadomości faksowych przy pomocy panelu www

Odczytywanie otrzymanych wiadomości eFax także odbywa się za pomocą panelu www, wszystkie przesłane na numer faksu wiadomości znajdują się w zakładce „**Moje faksy**” w folderze „**Odebrane faksy**”, gdzie można:

- sprawdzić otrzymaną korespondencję,
- zobaczyć podgląd pierwszej strony faksu poprzez przybliżenie wskaźnika myszy do wiersza danego faksu,
- zapisać otrzymany plik z eFax poprzez wybranie ikony pliku.